

**PROGRAM HOSPODÁRSKEHO  
A SOCIÁLNEHO ROZVOJA OBCE  
BEŠEŇOVÁ  
NA ROKY 2016 – 2021**



Program hospodárskeho a sociálneho rozvoja obce Bešeňová na roky 2016 – 2021

Názov:	Program hospodárskeho a sociálneho rozvoja (PHSR) obce Bešeňová na roky 2016-2021
Územné vymedzenie:	Obec Bešeňová
Kód kat. územia:	802816
Územný plán obce schválený áno/nie:	nie
Dátum schválenia PHSR:	PHSR obce Bešeňová na obdobie 2016-2021 schválený uznesením Obecného zastupiteľstva v Bešeňovej č. 2016/03/04 dňa 27.04.2016
Dátum platnosti:	do 31.12.2021
Verzia:	1.0
Dátum spracovania:	2015
Spracovateľ:	OZ Partnerstvo pre MAS Dolný Liptov

# Obsah

Úvod.....	5
Časť 1 - Analytická časť .....	6
Časť 1.A - Analýza vnútorného prostredia .....	6
Demografický potenciál .....	6
Ekonomický rozvoj .....	7
Samospráva.....	9
Vzdelávanie .....	10
Kultúra.....	10
Šport.....	10
Voľný čas .....	11
Seniori .....	11
Rodičia s deťmi.....	11
Sociálny rozvoj .....	12
Bývanie.....	12
Zdravotníctvo .....	13
Životné prostredie.....	14
Dopravná infraštruktúra .....	15
Technická infraštruktúra .....	15
Informačná infraštruktúra.....	16
Matica vplyvu.....	16
Časť 1.B - Analýza vonkajšieho prostredia .....	17
STEEP analýza.....	17
Analýza konkurencie .....	18
Časť 1.C - Zhodnotenie súčasného stavu územia.....	19
Vízia a posúdenie súčasného stavu.....	19
Vízia obce Bešeňová.....	19
Analýza silných a slabých stránok, príležitostí a ohrození .....	19
Zhodnotenie hlavných disparít a faktorov rozvoja .....	21
Časť 2 - Strategická časť .....	23
Časť 3 – Programová časť.....	24

Program hospodárskeho a sociálneho rozvoja obce Bešeňová na roky 2016 – 2021

Súlad cieľov Programu rozvoja obce Bešeňová s cieľmi SR a Žilinského kraja .....	30
Časť 4 - REALIZAČNÁ ČASŤ .....	34
Inštitucionálne a organizačné zabezpečenie realizácie PHSR .....	34
Komunikačná stratégia .....	34
Systém monitorovania a hodnotenia.....	35
Akčný plán.....	36
Časť 5 - FINANČNÁ ČASŤ .....	38
Možnosti financovania.....	38
Indikatívny finančný plán .....	38
Prehľad plánu viaczdrojového financovania .....	39
Príloha 1 .....	41
Ex-post hodnotenie realizácie PHSR za minulé obdobie.....	41
Príloha 2 .....	42
Problémové analýzy obce .....	42

## Úvod

Program hospodárskeho a sociálneho rozvoja obce (skrátene PHSR alebo Program rozvoja obce) je strednodobý strategický dokument, ktorý určuje komplexnú predstavu o budúcnosti rozvoja obce. Bol spracovaný na základe zákona č. 539/2008 Z. z. o podpore regionálneho rozvoja v znení zákona č. 309/2014 Z.z. Garantom Programu hospodárskeho a sociálneho rozvoja obce je obecná samospráva, užívateľmi programu sú všetci občania, podnikatelia, súčasné a budúce inštitúcie v obci.

Realizácia Programu rozvoja obce je podmienkou zlepšenia kvality života obyvateľov obce, ktorí tu nie sú postavení do pasívnej úlohy, ale aj ako partneri.

Program hospodárskeho a sociálneho rozvoja obce sa tvoril v roku 2015. Na identifikovaní vízie, slabých a silných stránok, príležitostí a ohrození obce, posúdení vplyvu inštitúcií v obci, analýze konkurencie pracovala obecná skupina počas troch workshopov pod vedením spracovateľa PHSR – OZ Partnerstvo pre MAS Dolný Liptov. Výsledkom je programový dokument, ktorý sa opiera o potenciál obce, jej aktuálne potreby a možnosti.



## Časť 1 - Analytická časť

### Časť 1.A - Analýza vnútorného prostredia

#### Demografický potenciál

Počet obyvateľov v obci od roku 2006 výrazne narástol. Od roku 2006 do roku 2014 sa zvýšil počet obyvateľov o 247, a to najmä prisťahovaním väčšieho počtu obyvateľov do obce v rokoch 2010 a 2014 (Tab. 1-4).

**Tab. 1 Počet obyvateľov v rr. 2006 – 2015**

Rok	2006	2007	2008	2009	2010	2011	2012	2013	2014	2015
Počet obyv.	388	380	386	382	406	561	572	574	635	646

Zdroj: Štatistický úrad SR

**Tab. 2 Prirodzený prírastok / úbytok obyvateľstva v rr. 2006 - 2015**

Rok	2006	2007	2008	2009	2010	2011	2012	2013	2014	2015
Počet živonarodených detí	2	4	4	4	1	4	12	2	7	7
Počet zomretých	1	5	2	7	4	6	4	5	7	6
Prirodzený prírastok	1	-1	2	-3	-3	-2	8	-3	0	1

Zdroj: Štatistický úrad SR

**Tab. 3 Migrácia obyvateľstva - prírastok (úbytok) obyvateľstva v rr. 2006 - 2015**

Rok	2006	2007	2008	2009	2010	2011	2012	2013	2014	2015
Prisťahovaní	13	2	6	11	31	12	7	10	66	20
Vystáňovaní	2	9	2	12	4	12	4	5	5	10
Prírastok (úbytok) sťahovaním	11	-7	4	-1	27	0	3	5	61	10

Zdroj: Štatistický úrad SR

**Tab. 4 Celkový prírastok (úbytok) obyvateľstva v rr. 2006 - 2014**

Ukazov./rok	2006	2007	2008	2009	2010	2011	2012	2013	2014	2015
Prirodzený prírastok	1	-1	2	-3	-3	-2	8	-3	0	1
Migrácia	11	-7	4	-1	27	0	3	5	61	10
Celkový prírastok	12	-8	6	-4	24	-2	11	2	61	11

Zdroj: Štatistický úrad SR

## Ekonomický rozvoj

### Zamestnanosť a podnikanie

Časť občanov z obce Bešeňová je zamestnaná priamo v obci, nakoľko obec disponuje väčším počtom podnikov a zamestnávateľov. Priamo v obci je vybudovaný veľký Termal park Gino Paradise Bešeňová. Medzi menšie firmy patria: predajňa potravinárskeho tovaru, hotel, penzión, ubytovacie zariadenia. Obec Bešeňová je vyhľadávaným turistickým miestom práve kvôli spomínanému Termal parku, v čom vidieť hlavný potenciál zamestnanosti obyvateľstva v obci. Na zamestnanosť v obci vplýva návštevnosť obce.

V obci Bešeňová je 23 podnikov v súkromnom vlastníctve, z toho 3 v medzinárodnom vlastníctve s prevažne súkromným sektorom a 5 v zahraničnom vlastníctve. Obec nemá žiadny podnik v družstevnom vlastníctve ani podnik vo verejnom sektore.

Zoznam najvýznamnejších podnikov:

- Eurocom Investment s.r.o.,
- Eurocom and CO, s.r.o.,
- Fontána For You s.r.o.,
- REFIMO s.r.o.,
- SUMMIT a.s.,
- EXALOGIC s.r.o.,
- NELUX s.r.o.,
- AGROPODNIK a.s.,
- ATOM DRINK s.r.o.,
- SOLAR SOLUTIONS s.r.o.,
- Agronova EKO s.r.o.,
- Jánoš s.r.o.,
- Predajňa potravín Jednota LSSD,
- BARKOV s.r.o.,
- Slovenské elektrárne,
- Slovenský vodohospodársky podnik.

**Tab. 5 Právnické osoby pôsobiace v obci a v okrese Ružomberok**

Názov územia	Organizácie zamerané na tvorbu zisku							Neziskové organizácie spolu
	spolu	z toho						
		akciové spoločnosti	spoločnosti s ručením obmedz.	družstvá	štátne podniky	obecné podniky	ostat. ziskovo orient. jednotky	
Okres Ružomberok	1 058	45	937	16	-	x	38	528
Bešeňová	23	-	17	-	-	x	2	4

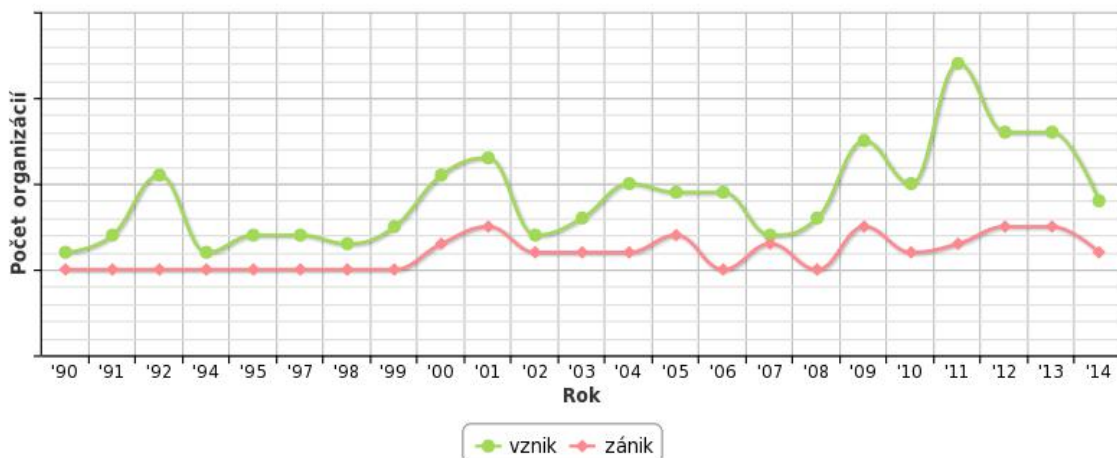
Zdroj: Štatistický úrad SR (MOŠ 2012)

**Tab. 6 Fyzické osoby pôsobiace v obci a v okrese Ružomberok**

Názov územia	Fyzické osoby spolu	v tom		
		živnostníci	slobodné povolania	súkromne hospodáriaci roľníci
Okres Ružomberok	3 926			
Bešeňová	61	60	-	1

Zdroj: Štatistický úrad SR (MOŠ 2012)

**Trend vzniku a zániku organizácií od roku 1990**



Zdroj: <http://naseobce.sk/mesta-a-obce/2595-besenova/firmy-a-organizacie>

Všetky organizácie: 153.

Aktívne organizácie: 110.

**Tab. 7 Podniky v obci podľa veľkostnej štruktúry zamestnancov**

Veľkosť podniku podľa počtu zamestnancov	Počet k 31.12.2002	Počet k 31.12.2014
0-19	-	15
20-49	-	-
50-249	-	-
250 a viac	-	1

Zdroj: Štatistický úrad SR

### Nezamestnanosť

Počet nezamestnaných sa v roku 2014 oproti roku 2011 zvýšil o 8.



**Tab. 8 Evidovaní uchádzači o zamestnanie v rr. 2011 - 2014**

Rok	2011	2012	2013	2014
Muži	14	10	10	9
Ženy	9	9	14	22
Spolu	23	19	24	31

Zdroj: Štatistický úrad SR(K 20.4. 2016 sú evidované údaje posledným rokom 2014)

## Samospráva

Starosta obce: Ing. Martin Baran

Počet poslancov: 5 (Milan Protuš, Filip Grenčík, Viera Tisoňová, Mgr. Marcela Kováčová, Ing. Igor Nemeč).

### Predsedovia komisií Obecného zastupiteľstva:

- Milan Protuš - predseda komisie životného prostredia a výstavby, lesného a vodného hospodárstva,
- Ing. Igor Nemeč - predseda finančnej komisie,
- Mgr. Marcela Kováčová - predsedníčka kultúrno-školskej a športovej komisie,
- Filip Grenčík - predseda komisie na ochranu verejného poriadku,
- Viera Tisoňová - predsedníčka sociálno-zdravotnej komisie,
- Mgr. Marcela Kováčová – predsedníčka komisia pre cestovný ruch,
- Milan Protuš – predseda bytovej komisie.

Počet pracovníkov úradu: 11.

**Tab. 9 Obecný rozpočet v rr. 2012-2017**

	Rok 2012 skutočnosť	Rok 2013 skutočnosť	Rok 2014 skutočnosť	Rok 2015 skutočnosť	Rok 2016 plán	Rok 2017 plán
Príjmy	469 325,95	350 367,42	437 238,00	2 451 695,45	1 370 000,00	449 932,00
Výdavky	467 884,67	346 112,34	437 328,00	2 425 890,48	1 370 000,00	449 932,00

Obec hospodárila v rokoch 2012-2014 s kladným hospodárskym výsledkom. V r. 2015 je rozpočet naplánovaný na 2,4 mil. € z dôvodu, že sa očakáva úver zo Štátneho fondu rozvoja bývania na dva bytové domy.

Počet podaných projektov od roku 2012: 17 projektov.

Počet realizovaných projektov za od roku 2012: 7 projektov v sume cca 723 429 €.

Obec nemá partnerské obce.

## Vzdelávanie

V obci je jedna materská škola s počtom žiakov 23 v šk. roku 2014/15. Tento počet je približne rovnaký od roku 2005 (od 17 do 26 žiakov). Ide o jednotriednu materskú školu, ktorá poskytuje vzdelávanie pre deti od 3 do 6 rokov, v prípade zamestnaných matiek od 2,5 roka. Materská škola poskytuje aj možnosť poldenného pobytu. Budova je v dobrom stave.

**Tab. 10 Počet žiakov v materskej škole v r. 2005 - 2014**

Rok	2005	2006	2007	2008	2009	2010	2011	2012	2013	2014	2015
Počet žiakov	20	26	17	24	20	22	23	25	23	23	25

Zdroj: Štatistický úrad SR

V obci sa nachádza súkromná hudobná škola YAMAHA.

## Kultúra

Kultúrny dom má malé priestory. Potreboval by zväčšiť sálu a zabezpečiť lepšiu vybavenosť miestností. Obec organizuje aj divadelné podujatia, ale len pre externé súbory, nemá vlastný.

Kultúrne podujatia organizované obcou – cca 10/rok.

**Tab. 11 Prehľad najvýznamnejších pravidelných kultúrnych podujatí v obci**

Názov podujatia	Organizátor	Mesiac
Obecný ples	Obec	Január
Fašiangy + maškarný ples pre deti	Obec	Február
Deň matiek	Obec	Máj
Deň detí a deň otcov	Obec	Jún
Jánske ohne	Obec	Jún
Mikuláš	Obec	December
Deň úcty k starším	Obec	Október
Silvester	Obec	December

### Kultúrne pamiatky:

- Renesančný kaštieľ Mitošiny z 1. polovice 17. storočia - stav vyhovujúci,
- Park pri kaštieli Mitošiny – stav vyhovujúci,
- Murovaná sýpka pri kaštieli Mitošiny z 19. storočia – slúži na skladovanie – stav vyhovujúci,
- oplotenie kaštieľa Mitošiny – materiál kameň, drevo - stav dobrý.

## Šport

V obci sa nachádzajú:

- futbalové ihrisko, minifutbalové a trávnaté ihrisko,
- druhé trávnaté ihrisko – dobudováva sa,

- dva tenisové kurty – 1 pre dvojhru, 1 pre štvorhru - stav vyhovujúci,
- nohejbalové/basketbalové ihrisko,
- obecná posilňovňa v priestoroch kultúrneho domu – menšie priestory, stav vyhovujúci.

Chýbajú priestory pre hokejový oddiel – tento záujmový krúžok sa stretáva každý týždeň na ľadovej ploche v Ružomberku.

Obec podporuje športovanie detí aj z tých okolitých obcí, kde pre tieto záujmové činnosti nie je priestor.

OŠK (Obecný športový klub) Bešeňová bol premenovaný z Telovýchovnej jednoty v roku 2006. Ide o občianske združenie, ktoré pre občanov zabezpečuje telovýchovnú a športovú činnosť. V OŠK sú združené oddiely: futbalový, stolnotenisový, šachový, hokejový, tenisový, kulturistický, turistický a cykloturistický.

Športové podujatia organizované obcou – cca 7/rok.

**Tab. 12 Prehľad najvýznamnejších pravidelných športových podujatí v obci**

Názov podujatia	Organizátor	Mesiac
Minifutbalový turnaj o pohár starostu	Obec	Január
Futbalový turnaj o pohár starostu	Obec	Júl
Tenisový turnaj o pohár starostu	Obec	Júl
Tenisový turnaj vo štvorhre	Obec	August
Nohejbalový turnaj o PS	Obec	Júl-august
Stolnotenisový turnaj o pohár starostu	Obec	December
Pravidelné futbalové zápasy futbalovej školy OŠK Bešeňová žiakov, dorastu a mužov	Obec	Pravidelne počas roka

## Voľný čas

Thermal park Gino Paradise Bešeňová – areál s bazénmi s termálnou vodou. Je tu aj množstvo víriviek, tobogánov, relax centrum, sáun, reštaurácií a iných atrakcií.

Bešeňovské travertíny – opustený lom na rozlohe okolo 3,18 ha. Po travertínových kaskádach stekajú prúdy oblúbenej minerálnej vody. Na okraji lomu sa nachádza známa "kaplnka", kde si návštevníci môžu prehliadnuť svetoznámy zlatý bešeňovský travertín v plnej kráse.

## Seniori

V obci pôsobí Jednota dôchodcov Slovenska Bešeňová.

## Rodičia s deťmi

V obci je park s preliezkami pre trávenie voľného času.

Futbalový klub prevádzkuje aj futbalovú škôlku pre deti od 3 do 6 rokov.

## Sociálny rozvoj

Dôchodcom je zabezpečený príjem obedov.

## Bývanie

Na území obce Bešeňová sa nachádza spolu 156 rodinných domov, v tom 29 rodinných domov je využívaných výlučne na poskytovanie prechodného ubytovania (bez osôb na trvalý pobyt). Ďalších 52 rodinných domov je využívaných na viac účelov – prevažne na bývanie a poskytovanie prechodného ubytovania. Vo všetkých domoch je spolu k dispozícii 173 bytov. Všetky rodinné domy sú v súkromnom vlastníctve.

V obci bola zrealizovaná výstavba dvoch nájomných bytových domov A, B s kolaudáciou v decembri 2013. Kapacita každého bytového domu je 18 bytov.

V súčasnosti sa v obci pracuje aj na dokončení nájomného bytového domu C a D v časti obce Na Váhu s predpokladaným dokončením prác koncom roka 2016 (C 16 bytov, D 12 bytov).

Obec by v budúcnosti chcela realizovať ďalšiu výstavbu nájomných bytoviek. V súčasnosti plánuje výstavbu 9 bytoviek (4 bytovky 12 bytové a 5 bytoviek 16 bytových).

Individuálna výstavba rodinných domov v časti SIHOŤ:

- 15 už zrealizovaných a trvale obývaných rodinných domov,
- 9 rodinných domov vo výstavbe,
- 30 pozemkov určených na výstavbu rodinných domov.

**Tab. 13 Bytový fond podľa veku budovy v obci**

Bytový fond podľa veku budovy v Bešeňovej (počet bytov)		
Obdobie výstavby	Byty podľa typu budovy spolu	%
Do 1919	6	4,05
1920-1945	21	14,18
1946-1970	37	25
1971-1980	23	15,54
1981-1990	9	6,08
1991-2001	3	2,02
2002-2015	14	9,45
Nezistené	35	23,64
Spolu	148	100%

Zdroj: Sčítanie obyvateľov, domov a bytov – Štatistický úrad SR

**Tab. 14 Obývanosť bytov v obci**

Obývanosť bytov (Spolu)	Obývané byty	Neobývané byty	Nezistené
148	131	16	1

Zdroj: Sčítanie obyvateľov, domov a bytov – Štatistický úrad SR

**Tab. 15 Prehľad o zariadeniach občianskej vybavenosti v obci**

Zariadenia občianskej vybavenosti	Áno/Nie
Predajne potravinárskeho tovaru	Áno
Predajne zmiešaného tovaru	Nie
Predajne nepotravinárskeho tovaru	Nie
Strediská služieb	Nie
Pohostinské odbytové stredisko	Áno
Hotel, penzión	Áno
Knižnica	Áno
Bankomat	Áno
Kostoly	Áno
Pošta	Nie
Domy smútku	Áno
Cintorín, urnové háje, rozptylové lúčky	Áno

Zdroj: Obecný úrad

## Zdravotníctvo

Zdravotnú starostlivosť pre obyvateľov obce spádovo poskytuje zdravotné stredisko Liptovská Teplá, kde obyvatelia môžu využiť služby:

- obvodnej lekárky pre deti a dospelých,
- obvodného lekára pre dospelých,
- zubnej ambulancie.

V obci Bešeňová má sídlo rýchla zdravotnícka pomoc Falck záchranná a.s., ktorá zabezpečuje zdravotnú starostlivosť pre širšie okolie.

**Tab. 16 Počet ambulancií v obci**

Ambulancie	Počet zariadení
Liečebne, domy ošet.starost., hospice, zar.biomed.výskumu	0
Lekárne a výdajne liekov	0
Samostatné ambulancie praktického lekára pre dospelých	0
Samostatné ambulancie praktického lekára pre deti	0
Samostatné ambulancie praktického lekára stomatóloga	0
Samostatné ambulancie praktického lekára gynekológa	0
Samostatné ambulancie lekára špecialistu	1
Rýchla zdravotnícka pomoc	1

Zdroj: Štatistický úrad SR

## Životné prostredie

Vďaka priehrade Liptovská Mara nehrozia žiadne povodne a riziká, čo sa týka toku Váh. Riziká, ktoré boli v minulosti, sa minimalizovali.

### Komunálny odpad

Množstvo komunálneho odpadu ročne:

- r. 2012 - 225,89 t,
- r. 2013 - 259,06 t,
- r. 2014 - 216,46 t.

Množstvo komunálneho odpadu bolo v roku 2014 menšie ako v predchádzajúcich rokoch. Triedia sa: papier, plasty, sklo, textil, stavebný odpad, biologicky rozložiteľný odpad, elektronický odpad a objemný odpad. Ich množstvo sa v jednotlivých rokoch 2012 – 2014 menilo (Tab. 17).

**Tab. 17 Množstvo vytriedených zložiek v rr. 2012 – 2014 v tonách**

Zložka	2012	2013	2014
Papier	9,88	15,54	11,05
Plasty	2,26	2,53	1,89
Sklo	5,28	7,15	6,71
Textil	0,20	1,80	1,50
Stavebný odpad	2,64	544,46	71,08
Biologický rozložiteľný odpad	6,50	6,00	5,60
Elektronický odpad	0,21	0,00	0,18
Objemný odpad	11,20	11,00	-

Pripravuje sa projekt na zberný dvor.

Počet likvidovaných čiernych skládok ročne, za posledných 5 rokov – žiadne.

Počet parkov a parčíkov v obci: tri s rozlohou 2513 m<sup>2</sup>.

**Tab. 18 Pozemky v obci**

Druh pozemku	Výmera m <sup>2</sup>
Poľnohospodárska pôda	3 355 557
Orná pôda	373 907
Chmeľnica	0
Vinica	0
Záhrada	27 771
Ovocný sad	0
Trvalý trávnatý porast	2 953 879
Nepoľnohospodárska pôda	941 422

Lesný pozemok	93 989
Vodná plocha	137 547
Zastavaná plocha a nádvorie	380 971
Ostatná plocha	328 915
Celková výmera	4 296 979

Zdroj: Sčítanie obyvateľov, domov a bytov – Štatistický úrad SR

## Dopravná infraštruktúra

Dĺžka miestnych komunikácií je 4,25 km. Chýba príjazdová cesta k nájomným bytovým domom v obci.

Železničná doprava – momentálne sa pracuje na zastávke vlaku v obci Bešeňová pri Termal parku Gino Paradise Bešeňová, nakoľko sa tým uľahčí aj spôsob dopravy ľudí dochádzajúcich za prácou.

Podmienky na cyklistickú dopravu nie sú vytvorené.

Chodníky existujú v obci v dĺžke 2,337 km. Chýbajú v dĺžke 180 m k bytovkám, k travertínom 500 m, k Sihoti 480 m (popri miestnej komunikácii).

Parkoviská pri Termal parku sú v dobrom stave.

## Technická infraštruktúra

Obec má verejný vodovod a pitnú vodu.

Kanalizácia je v obci vybudovaná. Verejná kanalizačná sieť je pripojená na ČOV.

Obec má rozvodnú sieť plynu.

### Zásobovanie teplom

Používa sa lynné palivo (cca 90%) + obnoviteľné zdroje.

Využíva sa aj geotermálna energia:

- v bazénoch,
- na vykurovanie kancelárií.

Z celkového počtu 136 rodinných domov je:

- 127 napojených na plyn zo siete (93,38%),
- 136 napojených na verejný vodovod (100%),
- 136 napojených na verejnú kanalizáciu (100%).

## Informačná infraštruktúra

V obci je možnosť pripojiť sa na internet alebo káblovú televíziu. Každá nehnuteľnosť je napojená zemou na káblovú televíziu alebo internet – 34 kanálov, 10 alebo 20 Mb. Káble sú potiahnuté až k IBV podľa balíka.

V obci je nové verejné osvetlenie umiestnené na nových stĺpoch.

## Matica vplyvu

Maticu vplyvu spracovala pracovná skupina obce na 3. workshope. Matica vplyvu rozdeľuje inštitúcie v obci podľa ich vplyvu a právomocí vo vzťahu k realizácii PHSR. Inštitúcie, ktoré majú vysokú mieru právomocí alebo vplyvu, by sa pri realizácii PHSR mali stať partnermi, alebo samotnými realizátormi jednotlivých aktivít. Výsledky získané v tejto matici sú zohľadnené pri akčnom plánovaní.

**Tab. 19 Matica vplyvu inštitúcií na realizáciu PHSR**

		Miera právomocí	
		Vysoká	Nízka
Miera vplyvu	Vysoká	Obec Obecné zastupiteľstvo	Gino - Paradise Spoločenstvo urbariát SHR – samostatne hospodáriaci roľníci EUROCOM co. s.r.o. JDS Bešeňová OŠK Bešeňová Miestni podnikatelia v CR RZMOS
	Nízka	Spoločný stavebný úrad Obecný úrad	Vodárenská spoločnosť Ružomberok Hasiči DHZ Bešeňová Rímsko-katolícka cirkev Filiálka Bešeňová



## Časť 1.B - Analýza vonkajšieho prostredia

### STEEP analýza

Súčasťou analýzy vonkajšieho prostredia je tzv. analýza STEEP faktorov, ktorá sleduje vplyv faktorov v sociálnej, technologickej, ekonomickej, environmentálnej a politickej oblasti. Sú to faktory, ktoré pôsobia na širšej ako obecnej úrovni, pričom majú vplyv na ďalší rozvoj obce. Súhrn vonkajších faktorov v metodike STEEP analýzy uvádza nasledujúca tabuľka.

**Tab. 20 STEEP analýza - vplyv sociálnych, technologických, ekonomických, ekologických a politických faktorov vonkajšieho prostredia na rozvoj obce**

SOCIÁLNO-KULTÚRNE	TECHNOLOGICKÉ	EKONOMICKÉ	ENVIROMENTÁLNE	POLITICKO-PRÁVNE
Starnutie populácie	Rýchly vývoj techniky a technológií	Dopady ekonomickej krízy	Priemysel je zdrojom znečistenia životného prostredia v celosvetovom meradle	Európske štrukturálne fondy na roky 2014-2020
Migrácia obyvateľov za štúdiom a prácou do zahraničia	Zlepšuje sa prístup k informáciám, komunikačné možnosti medzi ľuďmi a inštitúciami sa menia, <b>rozvíja sa spolupráca na diaľku</b>	Zmena podielu na výnose dane z príjmov fyzických osôb na 68,5 % pre samosprávy s prognózou na úroveň 70,3 %	Zmena klímy - celkové oteplenie, extrémne zrážky, veterné smršte, extrémne teplé letné obdobia	Zhoršovanie podnikateľského prostredia v SR
Rýchle životné tempo, viac stresu	Deti a mládež častejšie trávia <b>voľný čas pri počítači</b> ako pri hrách s vrstovníkmi	<b>Medziročný nárast HDP</b> na 1 obyvateľa	Narastá <b>environmentálne povedomie</b> občanov	<b>Vymožiteľnosť práva</b> – nedôvera občanov a podnikateľov
Uzatváranie sa do seba, do svojich rodín a domovov	Technika umožňuje <b>nové možnosti prezentácie a marketingu</b>	<b>Priaznivý vývoj referenčných úrokových sadzieb</b> Euribor		Nárast <b>štátnej byrokracie</b>
<b>Pasívne trávenie voľného času</b> v niektorých rodinách	Narastá <b>individuálne zabezpečenie ciest do zahraničia pomocou internetu</b>	<b>Počet návštevníkov</b> Slovenska sa <b>znižuje</b> .		Najvyššiu dôveru medzi občanmi majú spomedzi inštitúcií <b>mimovládne organizácie</b> (40 % občanov)
<b>Rozvoj komunitných aktivít a účasti občanov</b> na verejnom živote	Nárast využívania <b>sociálnych sietí</b>			<b>Štátna sociálna politika</b> pre sociálne ohrozené skupiny
	Technológie poskytujú <b>možnosť šetrenia prírodnými zdrojmi</b>			

## **Analýza konkurencie**

Obecná pracovná skupina na 3. workshope hľadala konkurenčné výhody svojej obce v troch oblastiach: rast počtu obyvateľov v obci, rast cestovného ruchu a rast zamestnanosti.

### 1. oblasť - rast počtu obyvateľov a ich spokojnosť

Konkurenčná výhoda Bešeňovej:

- stúpajúci nárast obyvateľstva aj vďaka pracovným príležitostiam a bytovej výstavbe (nájomné byty, 55 pozemkov).

Konkurenčné obce:

- v raste obyvateľstva - obec Podtureň,
- viac pozemkov na IBV – Liptovská Štiavnica.

### 2. oblasť - rast počtu turistov a ponuka pre cestovný ruch

Konkurenčná výhoda Bešeňovej:

- ubytovacie a gastro služby - GINO PARADISE.

Konkurenčné výhody iných porovateľných destinácií:

- iné služby ako gastro a ubytovanie, napr.: zábava, voľno-časové aktivity, požičovňa áut, bicyklov, korčúľ, kolobežky a informačná kancelária.

### 3. oblasť - rast zamestnanosti a podnikania

Konkurenčná výhoda Bešeňovej:

- obec ponúka cca 500 pracovných miest.

## Časť 1.C - Zhodnotenie súčasného stavu územia

### Vízia a posúdenie súčasného stavu

Vízia a posúdenie súčasného stavu v obci pomocou analýzy silných a slabých stránok, príležitostí a ohrození boli pripravené na 1. workshope obcí dolného Liptova, organizovanom spracovateľom Programov hospodárskeho a sociálneho rozvoja týchto obcí, Občianskym združením Partnerstvo pre MAS Dolný Liptov.

### Vízia obce Bešeňová

Vízia obce je vyjadrením želania, aká bude naša obec o 10 rokov. Vízia by mala byť všeobecná a stručná, vystihujúca ideálny stav. Na druhej strane by mala byť špecifická, vyjadrujúca reálne možnosti obce.

### Vízia obce Bešeňová do roku 2025

Želáme si, aby v roku 2025 bola obec Bešeňová -

- súdržná,
- s dobrými podmienkami na kultúru, šport a cestovný ruch,
- dopravne lepšie dostupná,
- s vyšším počtom občanov.

### Analýza silných a slabých stránok, príležitostí a ohrození

Analýza silných, slabých stránok, príležitostí a ohrození (analýza SWOT) pomenúva hlavné charakteristiky vnútorného prostredia (silné a slabé stránky) a vonkajšieho prostredia (príležitosti a ohrozenia) obce.

Silnými stránkami sú pozitíva, ktoré sú v obci, všetko to, na čo sme v obci hrdí, čo by sme ukázali návštevníkom. O silné stránky sa budeme môcť oprieť pri napínaní vízie.

Slabými stránkami sú negatíva, ktoré sú v obci, všetko to, čo nám celkom nefunguje tak, ako by sme chceli, na čo nie sme hrdí. Je však potrebné, aby sme pomenovali aj tieto stránky, aby sme ich mohli zlepšiť a tak naplniť víziu.

Príležitosťami a ohrozeniami sú všetky rozhodnutia a trendy, ktoré pôsobia vo vonkajšom prostredí, teda mimo obce - v regióne, v kraji, na Slovensku, v EÚ, vo svete. Môžu to byť spoločenské trendy, politické rozhodnutia, legislatíva, smery vývoja techniky a technológií, environmentálne, ekonomické vplyvy apod. Príležitosťami sú tie vonkajšie vplyvy, ktoré budeme

môcť využiť v prospech rozvoja obce, pre naplnenie vízie. Ohrozeniami sú zasa tie vonkajšie vplyvy, ktoré na rozvoj obce a napĺňanie vízie budú pôsobiť negatívne.

**Tab. 21 Analýza silných a slabých stránok, príležitostí a ohrození obce Bešeňová**

Silné stránky	Slabé stránky
<ul style="list-style-type: none"> <li>- Moderná obec: chodníky cez dedinu, rozvod elektriny v chodníkoch – podzemné inžinierske siete,</li> <li>- Nové bytovky,</li> <li>- Vysoká pôrodnosť,</li> <li>- Rast nových obyvateľov,</li> <li>- Zamestnanosť (SZČO),</li> <li>- Nové OZ Dôchodcovia,</li> <li>- Futbalové ihrisko, multifunkčné a trávnaté ihrisko, futbalová škôlka,</li> <li>- Hudobná škola, plesy, burza,</li> <li>- Syry, bryndza – družstvo,</li> <li>- Hasiči,</li> <li>- Šport: tenisti, stolní tenisti, kulturisti, futbalisti, cyklisti, nohejbalisti,</li> <li>- Chodníky do Liptovskej Teplej.</li> </ul>	<ul style="list-style-type: none"> <li>- Rivalita v podnikateľskom prostredí,</li> <li>- Konflikty v občianskom prostredí,</li> <li>- Malá sála kultúrneho domu,</li> <li>- Chýbajúce cesty k bytovej výstavbe,</li> <li>- Predaj nehnuteľností – slabý predaj (ide aj o záplavové oblasti),</li> <li>- Spolupráca s Termal parkom – mení sa majiteľ Termal parku a nekomunikuje s obcou – prevádzkovatelia ubytovní mali predtým pre turistov výhodné ponuky na kúpanie, teraz už nemajú,</li> <li>- Obec bez železničnej a autobusovej zastávky – nevyhovujúca hlavne pre tých, čo dochádzajú do mesta do práce a pre turistov bez auta,</li> <li>- Chýbajúca druhá zástavka,</li> <li>- Chýbajúce služby a atrakcie v letnej sezóne po 22:00 hod.,</li> <li>- Pozemky pod pamiatky/travertíny – nesprístupnené pamiatky, chýbajúce príjazdové cesty,</li> <li>- Nedokončené detské ihrisko/fitpark,</li> <li>- Zberné separované nádoby: nevhodné umiestnenie a neprekrytie.</li> </ul>
Príležitosti	Ohrozenia
<ul style="list-style-type: none"> <li>- EÚ, VÚC, štát, vláda – finančné príležitosti, fondy EÚ, a iné fondy,</li> <li>- Iné granty,</li> <li>- Banky, poisťovne – nízke úroky, výhodné ponuky na poistenie objektov, vytváranie priaznivých finančných ponúk,</li> <li>- Vývoj ekonomiky,</li> <li>- Liptov ako značka.</li> </ul>	<ul style="list-style-type: none"> <li>- Pozícia obce ďaleko od mesta,</li> <li>- Životný štýl – zmena v hodnotovom systéme mladých ľudí – nezáujem o verejné dianie, konzumné myslenie,</li> <li>- Zmena klímy,</li> <li>- Legislatíva – príliš často meniac sa,</li> <li>- Vojnový konflikt,</li> <li>- Choroby,</li> <li>- Nezamestnanosť,</li> <li>- Imigranti.</li> </ul>

## **Zhodnotenie hlavných disparít a faktorov rozvoja**

Disparity identifikujú hlavné prekážky v rozvoji obce smerom k naplneniu vízie. Zdrojom pre určenie disparít je porovnanie slabých stránok a ohrození.

Faktory rozvoja sú charakteristiky obce alebo vonkajšieho prostredia, ktoré budú podporovať ďalší rozvoj obce smerom k naplneniu vízie. Zdrojom pre určenie faktorov rozvoja je porovnanie silných stránok a príležitostí.

### **Disparity**

- Rivalita v podnikateľskom prostredí, konflikty v občianskom prostredí spolu s nezáujmom o verejné dianie a konzumným myslením ako trend súčasnej doby zhoršuje možnosti spoločného napredovania v rozvoji obce.
- Chýbajúce cesty k bytovej výstavbe, nehnuteľnosti v záplavovej oblasti obmedzujú konkurencieschopnosť predaja nehnuteľností a tým aj prílev nových obyvateľov.
- Chýbajúce služby a atrakcie v letnej sezóne po 22:00 hod., neprístupnené pamiatky, chýbajúce príjazdové cesty k tratertínom, nedostatočná spolupráca s Termal parkom, obec bez železničnej a autobusovej zastávky – brzdí ďalší rozvoj cestovného ruchu.

### **Faktory rozvoja**

- Moderná obec: chodníky cez dedinu, rozvod elektriny v chodníkoch – podzemné inžinierske siete, nové bytovky, možnosti na rozvoj podnikania aj zamestnanosti pozitívne vplyvajú na rast nových obyvateľov a vysokú pôrodnosť.
- Nové OZ Dôchodcovia, športové ihriská a oddiely, hudobná škola, plesy, burza, hasiči sú dobrým východiskom na rozvoj komunitného života a zapojenie obyvateľov do rozvoja obce.

Pravepodobnosť výskytu rizík určila obecná pracovná skupina (Tab. 22).

**Tab. 22 Kontrolný zoznam pre hodnotenie možných rizík**

Druh rizika	Zdroj rizika	Objekt rizika	Nežiaduce dôsledky	Pravde- podobnosť
<b>Individuálne</b>	Nedôsledný prístup Obce alebo Obecného úradu k realizácii PHSR a k získavaniu vonkajších zdrojov  Nezáujem partnerov o spoluprácu na realizácii PHSR	Realizácia PHSR	Stagnácia	Stredná
<b>Technické</b>	Neúspešnosť v získaní financií z vonkajších zdrojov na realizáciu opatrení PHSR	Realizácia príslušných opatrení	Stagnácia	Stredná
<b>Ekologické</b>	Nečakane zhoršujúce sa klimatické podmienky	Nedostatočný vplyv príslušných opatrení zameraných na adaptáciu na zhoršovanie klímy	Nepriaznivé podmienky na život, poškodenie majetku	Nízka
<b>Sociálne</b>	Odchod obyvateľov v produktívnom veku za prácou do iných regiónov alebo krajín, nedostatok pracovných príležitostí, znižovanie kúpyschopnosti, nárast chudoby	Nedostatočný vplyv opatrení v sociálnej oblasti	Nárast sociálno- patologických javov	Nízka
<b>Ekonomické</b>	Makroekonomická klíma, vplyv štátu na ekonomiku	Realizácia rozvojových projektov	Stagnácia	Vysoká

Zdroj: Vlastné spracovanie

## Časť 2 - Strategická časť

Strategický plán odsúhlasila obecná pracovná skupina na 3. workshope.

Východiskami pre strategický plán boli:

- problémová analýza,
- analýza silných a slabých stránok, príležitostí a ohrození (SWOT),
- analýza súčasného stavu v obci.

**Tab. 23 Strategický plán obce Bešeňová na roky 2016 - 2020**

Hlavný cieľ	Ciele	Poradie cieľov	Merateľné ukazovatele
<b>Zvýšiť kvalitu života občanov</b>	Dobudovať dopravnú infraštruktúru	1.	<i>Počet projektov na dobudovanie dopravnej infraštruktúry. Dobudovaná dopravná infraštruktúra – odhad dobudovanosti v %.</i>
	Zvýšiť objem triedeného odpadu	2.	<i>Objem triedeného odpadu v tonách/rok</i>
<i>Merateľný ukazovateľ: hodnotenie kvality života v obci občanmi na škále 1-5</i>	Zlepšiť podmienky pre trávenie voľného času rôznych cieľových skupín	3.	<i>Podmienky na trávenie voľného času konkrétnych cieľových skupín (deti, mládež, seniori, rodičia s deťmi) – odhad zlepšenia v %. Hodnotenie podmienok cieľovými skupinami na škále 1-5.</i>
	Zvýšiť počet turistov v obci	4.	<i>Počet prenocovaní v obci/rok. Odhad počtu turistov v obci/rok.</i>
	Zabezpečiť lepšiu dostupnosť a kvalitu bývania pre rôzne skupiny obyvateľstva	5.	<i>Počet bytových jednotiek v obci Počet nových bytových jednotiek v obci. Počet obecných nájomných bytov. Počet bezbariérových bytov.</i>

## Časť 3 – Programová časť

Programová časť obsahuje zoznam opatrení a aktivít na zabezpečenie realizácie programu rozvoja obce. Obsahuje podrobnejšie rozpracovanie cieľov na úroveň opatrení a aktivít. Všetky súčasťi tohto programu sú výsledkom návrhov a diskusií pracovnej skupiny pre tvorbu PHSR.

### Cieľ 1 Dobudovať dopravnú infraštruktúru

Opatrenie 1.1: Dobudovanie dopravného spojenia Aktivity <i>Merateľný ukazovateľ</i>	Obdobie realizácie	Zodpovedná inštitúcia	Partner/i	Výška financií v (€)	Zdroj financií
Aktivita 1.1.1: Vybudovať asfaltové cesty k bytovej výstavbe: 340 m (2385 m <sup>2</sup> )	do 2018	Obec	-	89 000	EÚ projekty, vlastné zdroje, úverové zdroje
<i>Dĺžka vybudovaných asfaltových ciest k bytovej výstavbe</i>					
Aktivita 1.1.2: Rekonštruovať cestu ku GINO Termal Park 256 m (1722 m <sup>2</sup> )	do 2020	Obec	-	65 000	EÚ projekty, vlastné zdroje, úverové zdroje
<i>Dĺžka rekonštruovanej cesty ku GINO Termal parku</i>					
Aktivita 1.1.3: Vybudovať asfaltové cesty k IBV Sihot' 1720 m	do 2018	Obec	-	700 000	EÚ projekty, vlastné zdroje, úverové zdroje
<i>Dĺžka vybudovaných asfaltových ciest k IBV Sihot'</i>					
Aktivita 1.1.4: Vybudovať príjazdové cesty k pamiatkam a travertínom	do 2020	Obec	-	10 000	EÚ projekty, vlastné zdroje, úverové zdroje



Program hospodárskeho a sociálneho rozvoja obce Bešeňová na roky 2016 – 2021

<i>Dĺžka vybudovaných príjazdových ciest k pamiatkam a travertínom</i>					
Aktivita 1.1.5: Zriadiť druhú autobusovú zastávku v obci	do 2018	Obec	-	5 000	EÚ projekty, vlastné zdroje, úverové zdroje
<i>Zriadená druhá autobusová zastávka v obci</i>					
Aktivita 1.1.6: Zriadiť železničnú zastávku	do 2020	Obec	ŽSR, ministerstvo dopravy	2,2 mil.	EÚ, min. dopravy
<i>Zriadená železničná zastávka</i>					

<b>Opatrenie 1.2: Pešia doprava</b> Aktivity <i>Merateľný ukazovateľ</i>	Obdobie realizácie	Zodpovedná inštitúcia	Partner/i	Výška financií v (€)	Zdroj financií
Aktivita 1.2.1: Vybudovať chodníky k NBD	do 2022	Obec	-	15 000	EÚ projekty, vlastné zdroje
<i>Dĺžka vybudovaných chodníkov k NBD</i>					
Aktivita 1.2.2: Vybudovať chodníky k travertínom	do 2025	Obec	-	40 000	EÚ projekty, vlastné zdroje
<i>Dĺžka vybudovaných chodníkov k travertínom</i>					

<b>Opatrenie 1.3: Nemotorová doprava</b> Aktivity <i>Merateľný ukazovateľ</i>	Obdobie realizácie	Zodpovedná inštitúcia	Partner/i	Výška financií v (€)	Zdroj financií
Aktivita 1.3.1: Vybudovať trasy pre cyklistov, in-line korčule, kolobežky	do 2025	Obec	OOCR, povodie Váhu	100 000	EÚ projekty, vlastné zdroje
<i>Dĺžka vybudovaných trás pre nemotorovú dopravu</i>					

## Cieľ 2 Zvýšiť objem triedeného odpadu

<b>Opatrenie 2.1: Zlepšiť podmienky na zber triedeného odpadu</b> Aktivity <i>Merateľný ukazovateľ</i>	Obdobie realizácie	Zodpovedná inštitúcia	Partner/i	Výška financií v (€)	Zdroj financií
Aktivita 2.1.1: Vybudovať dlažbu pod nádobami na triedený odpad a a ich prekrytie	do 2018	Obec	OOCR	30 000	EÚ projekty, vlastné zdroje
<i>Vybudovaná dlažba, vybudované prekrytie nádob na triedený odpad</i>					
Aktivita 2.1.2: Kúpiť čistiace auto	do 2020	Obec	-	30 000	EÚ projekty
<i>Kúpené čistiace auto</i>					
Aktivita 2.1.3: Vybudovať zberný dvor	do 2020	Obec	-	360 000	EÚ projekty
<i>Vybudovaný zberný dvor</i>					

## Cieľ 3 Zlepšiť podmienky pre trávenie voľného času rôznych cieľových skupín

<b>Opatrenie 3.1: Zlepšiť podmienky na šport</b> Aktivity <i>Merateľný ukazovateľ</i>	Obdobie realizácie	Zodpovedná inštitúcia	Partner/i	Výška financií v (€)	Zdroj financií
Aktivita 3.1.1: Dokončiť detské ihrisko/fitpark + ostatné ihriská	do 2020	Obec	OOCR, MONDI SCP	40 000	EÚ projekty, vlastné zdroje
<i>Počet dokončených ihrísk</i>					

<b>Opatrenie 3.2: Zlepšiť podmienky na rozvoj kultúrnych aktivít</b> Aktivity <i>Merateľný ukazovateľ</i>	Obdobie realizácie	Zodpovedná inštitúcia	Partner/i	Výška financií v (€)	Zdroj financií
Aktivita 3.2.1: Rekonštruovať kultúrny dom	do 2025	Obec	-	600 000	EÚ projekty, vlastné zdroje, úver
<i>Zrekonštruovaný kultúrny dom</i>					

#### Cieľ 4 Zvýšiť počet turistov v obci

<b>Opatrenie 4.1: Zatraktívniť služby cestovného ruchu</b> Aktivity <i>Merateľný ukazovateľ</i>	Obdobie realizácie	Zodpovedná inštitúcia	Partner/i	Výška financií v (€)	Zdroj financií
Aktivita 4.1.1: Vybudovať verejné WC <i>Vybudované verejné WC</i>	do 2020	Obec	OOCR	10 000	EÚ projekty, vlastné zdroje
Aktivita 4.1.2: Vybudovať verejné predajné miesto – tržnica <i>Vybudovaná tržnica</i>	do 2020	Obec	OOCR	30 000	EÚ projekty, vlastné zdroje
Aktivita 4.1.3: Sprístupniť pamiatky – Červená terasa, Biela terasa, Kaplnka, Zelené jazierko <i>Počet a zoznam sprístupnených pamiatok</i>	do 2020	Obec	OOCR	30 000	EÚ projekty, vlastné zdroje
Aktivita 4.1.4: Zatraktívniť lom s travertínmi pre turistov, ako oddychovú zónu <i>Realizované zatraktívnenie lomu</i>	do 2020	Obec	-	10 000	EÚ projekty, vlastné zdroje
Aktivita 4.1.5: Zvýšiť rozsah služieb a atrakcií v letnej sezóne po 22:00 hod. <i>Počet atrakcií v letnej sezóne po 22:00 hod, počet a druh služieb fungujúcich v letnej sezóne po 22:00 hod., počet dní, počas ktorých sú dostupné atrakcie po 22:00 v letnej sezóne</i>	do 2020	Miestni podnikatelia	Obec	30 000	Súkromné zdroje
Aktivita 4.1.6. Vybudovanie informačnej tabule a kiosku v obci <i>Počet informačných tabúl' a kioskov</i>	Do 2020	Obec	Obec	30 000	EÚ projekty, vlastné zdroje

**Cieľ 5 Zabezpečiť lepšiu dostupnosť a kvalitu bývania pre rôzne skupiny obyvateľstva**

<b>Opatrenie 5.1: Vytvoriť podmienky na dostupné a kvalitné bývanie</b> Aktivity <i>Merateľný ukazovateľ</i>	Obdobie realizácie	Zodpovedná inštitúcia	Partner/i	Výška financií v (€)	Zdroj financií
Aktivita 5.1.1: Výstavba 5 nájomných bytových domov (okrem rozostavaných a povolených 4 bytoviek)	2016-2022	Obec		4 000 000	ŠFRB, Ministerstvo výstavby a reg. rozvoja
<i>Počet skolaudovaných nájomných bytových domov</i>					
Aktivita 5.1.2: Zabezpečiť kvalitnú správu a hospodárenie s obecným bytovým fondom	2016-2022	Obec	-	200 000	Obec
<i>Zlepšenie hospodárenia s obecným /rok</i>					
Aktivita 5.1.3: Vytvoriť podmienky pre revitalizáciu obytných zón	2016-2025	Obec	Súkromný sektor	400 000	EÚ fondy, obec
<i>Počet revitalizovaných obytných zón</i>					
Aktivita 5.1.4: Zvýšiť počet bezbariérových prístupov – 4 prístupy	2016-2020	Obec	-	10 000	Fondy, vlastné zdroje
<i>Počet bezbariérových prístupov v obci</i>					
Aktivita 5.1.5: Realizovať informačnú kampaň na zvyšovanie povedomia obyvateľstva o zodpovednosti za stav bytového fondu a jeho okolia	2016-22	Obec	-	5 000	Obec
<i>Realizovaná kampaň</i>					

**Tab. 24 Ex-ante hodnotenie - plán investícií k termínu vypracovania PHSR (v tis. €)**

Názov investície	Rok začatia-plán	Cena podľa stavebného zámeru		Navrhovaný objem finančných prostriedkov v príslušnom roku spolu		Finančné prostriedky podľa zdrojov	
	Rok dokončenia-plán	Celkom	Z toho stavebná časť	Rok	Objem fin. prostriedkov celkom	Štátny rozpočet	Rozpočet obce
Miestna komunikácia pri ihrisku a bytovkách	2015	88 000	88 000				
	2017			2017	88 000		4 400
IBV Sihoť Bešeňová - SO 02 Miestne komunikácie	2015	700 000	700 000				
	2017			2017	700 000		35 000
Železničná zastávka	2007	2 200 000	2 200 000				
	2020			2020	2 200 000	2 200 000	
Kamerový systém	2017	50 000	50 000				
	2018			2018	50 000	50 000	
Miestna komunikácia - Cintorín-GINO Paradise	2016	250 000	250 000				
	2020			2020	240 000		12 500
IBV Sihoť Bešeňová - Verejné osvetlenie	2015	140 000	140 000				
	2017			2017	140 000		7 000

IBV Sihoť Bešeňová - SO 04 Splašková kanalizácia	2016	100 000	100 000				
	2017			2017	100 000		5 000
Územný plán obce Bešeňová	2015	40 000	40 000				
	2017			2017	42 000	40 000	

## Súlad cieľov Programu rozvoja obce Bešeňová s cieľmi SR a Žilinského kraja

Priority Národnej stratégie regionálneho rozvoja na roky 2020-2030 pre Žilinský samosprávny kraj (ŽSK) v rámci prioritných oblastí nadväzujúce na 3 priority v stratégii Európa 2020:

### Inteligentný rast: vytvorenie hospodárstva založeného na znalostiach a inovácii

V ŽSK by mala byť napĺňaná inovačná stratégia s dôrazom na oblasti podľa schválenej Inovačnej politiky SR, a to najmä na informačné a komunikačné technológie, strojársky priemysel, dopravu a logistiku. V tejto oblasti bude potrebné dbať najmä na dobudovanie nevyhnutnej infraštruktúry, minimálne jedného spoločného vedecko-technologického inkubátora (podnikateľská sféra a vysoká škola).

### Udržateľný rast: podpora ekologického a konkurencieschopného hospodárstva, ktoré efektívne využíva zdroje

V ŽSK by mali byť podporované strategické aktivity s dôrazom na podporu malého a stredného podnikania (MSP) a vytváranie podnikateľského prostredia v sektore služieb najmä v oblasti turizmu, logistiky a IKT a takisto je potrebné sústrediť sa na podporu podnikania na vidieku.

Pre oblasť konkurencieschopnosti, rastu a podnikateľského prostredia bude potrebné zvýšiť inovačnú výkonnosť, zrýchliť proces využívania IKT a informatizácie verejnej správy, dobudovať sieť podporných služieb pre podnikateľov, zlepšiť možnosti financovania MSP a cielene systematicky podporovať podnikanie v oblasti IKT, turizmu a logistiky a podnikanie na vidieku.

Podpora a rozvoj v oblasti životného prostredia v ŽSK by sa mala orientovať na zachovanie významných prírodných zdrojov a možnosť ich racionálneho využitia, na postupnú zmenu štruktúry priemyslu, služieb a poľnohospodárstva smerom k ekologickým/čistým technológiám a zmenu prístupu k tvorbe a zachovaniu krajiny a manažmentu chránených území.

Inkluzívny rast: podpora hospodárstva s vysokou mierou zamestnanosti, ktoré zabezpečí sociálnu a územnú súdržnosť

V ŽSK by mala byť podporovaná realizácia strategických aktivít s dôrazom na rozvoj rozhodujúcich priemyselných odvetví, rast sektoru služieb aj pre oblasť turizmu, logistiky a IKT. ŽSK sa dlhodobo snaží o systematický prístup k rozvoju ľudských zdrojov budovaním otvoreného prostredia a podporou pilotných projektov v oblasti celoživotného vzdelávania a celoživotného poradenstva v súlade s Národným programom pre učiace sa regióny. Tieto aktivity je v ďalšom období vhodné viac prepojiť a rozvíjať najmä vhodný regionálne špecifický obsah ďalšieho vzdelávania a dôsledné monitorovanie a hodnotenie potrieb trhu práce aj s prepojením na cezhraničný trh práce a mobilitu.

V ŽSK by sa mali strategické aktivity realizovať s dôrazom na udržanie a vytváranie nových pracovných miest v rozhodujúcich priemyselných odvetviach, v sektore služieb a taktiež s ohľadom na podporu zamestnanosti vo vidieckych oblastiach. Predpokladáme, že medzi budúce rozhodujúce odvetvia regionálnej ekonomiky budú patriť automobilový priemysel, logistika a IKT a vo vidieckych oblastiach najmä lesné hospodárstvo, živočíšna výroba a turizmus. Bude potrebné vytvoriť podmienky na vytváranie nových a lepších pracovných miest v týchto odvetviach v spojení so zelenou ekonomikou.

Dlhodobo a strategicky je potrebné riešiť otázku vytvárania a udržania vhodných pracovných príležitostí najmä pre absolventov škôl a znevýhodnené skupiny obyvateľstva (vidiecke obyvateľstvo s nízkou kvalifikáciou) a podporovať nielen nové formy práce, ale aj zakladanie rodinných podnikov.

Súlad cieľov Programu rozvoja obce Bešeňová s cieľmi Národnej stratégie regionálneho rozvoja 2020-2030 a s cieľmi Programu rozvoja Žilinského samosprávneho kraja pre roky 2015-2020 je uvedený v nasledujúcich dvoch tabuľkách.

**Tab. 25 Súlad Programu rozvoja obce Bešeňová s Národnou stratégiou regionálneho rozvoja 2020/30**

Ciele obce Bešeňová	Prioritné oblasti Národnej stratégie regionálneho rozvoja 2020/30		
	Inteligentný rast: vytvorenie hospodárstva založeného na znalostiach a inovácii	Udržateľný rast: podporovanie ekologickejšieho a konkurencieschopnejšieho hospodárstva, ktoré efektívnejšie využíva zdroje	Inkluzívny rast: podporovanie hospodárstva s vysokou mierou zamestnanosti, ktoré zabezpečí hospodársku, sociálnu a územnú súdržnosť
<b>Cieľ 1 Dobudovať dopravnú infraštruktúru</b>	x		
<b>Cieľ 2 Zvýšiť objem triedeného odpadu</b>		x	
<b>Cieľ 3 Zlepšiť podmienky pre trávenie voľného času rôznych cieľových skupín</b>			x
<b>Cieľ 4 Zvýšiť počet turistov v obci</b>		x	
<b>Cieľ 5 Zabezpečiť lepšiu dostupnosť a kvalitu bývania pre rôzne skupiny obyvateľstva</b>			x

*Pozn: Súlad medzi cieľmi Programu rozvoja obce Bešeňová a prioritnými oblasťami Národnej stratégie regionálneho rozvoja je uvedený značkou „x“.*

*Zdroj: Národná stratégia regionálneho rozvoja SR 2020/30*



**Tab. 26 Súlad Programu rozvoja obce Bešeňová s Programom rozvoja Žilinského samosprávneho kraja pre roky 2015 - 2020**

Ciele obce Bešeňová	Strategické ciele ŽSK			
	Cieľ 1: Dobudovať kvalitné prepojenie kraja s európskymi dopravnými a komunikačnými sieťami, zlepšiť kvalitu životného prostredia a zabezpečiť udržateľnosť a efektívnosť využívania prírodných zdrojov	Cieľ 2: Zvýšiť konkurencieschopnosť ekonomiky a zlepšiť podnikateľské prostredie v kraji	Cieľ 3: Dosiahnuť vyššiu uplatniteľnosť ľudského kapitálu na trhu práce a sociálnu inklúziu všetkých znevýhodnených skupín	Cieľ 4: Rešpektovaním a rozvíjaním špecifických črt regiónov na území kraja podporovať rast ich atraktívnosti
<b>Cieľ 1 Dobudovať dopravnú infraštruktúru</b>	x			
<b>Cieľ 2 Zvýšiť objem triedeného odpadu</b>	x			
<b>Cieľ 3 Zlepšiť podmienky pre trávenie voľného času rôznych cieľových skupín</b>				x
<b>Cieľ 4 Zvýšiť počet turistov v obci</b>		x		
<b>Cieľ 5 Zabezpečiť lepšiu dostupnosť a kvalitu bývania pre rôzne skupiny obyvateľstva</b>			x	x

*Pozn: Súlad medzi cieľmi Programu rozvoja obce Bešeňová a prioritnými oblasťami Programu rozvoja Žilinského samosprávneho kraja pre roky 2015 – 2020 je uvedený značkou „x“.*

*Zdroj: Program hospodárskeho a sociálneho rozvoja Žilinského samosprávneho kraja na roky 2015 - 2023*

## Časť 4 - REALIZAČNÁ ČASŤ

Realizačná časť je zameraná na popis postupov inštitucionálneho a organizačného zabezpečenia realizácie a aktualizácie Programu rozvoja obce. Systém monitorovania a hodnotenia jeho plnenia je nastavený ustanovením merateľných ukazovateľov už v strategickej a programovej časti.

### Inštitucionálne a organizačné zabezpečenie realizácie PHSR

Garantom dokumentu je obec zastúpená starostom a najvyšším orgánom obce – obecným zastupiteľstvom. Pri samotnej realizácii PHSR sú zainteresovaní aj partneri, ktorí sa podieľajú na realizácii aktivít. Koordináciu realizácie Programu rozvoja obce bude vykonávať starosta.

Medzi hlavné úlohy obce bude patriť:

- riadiť implementáciu akčného plánu PHSR,
- realizovať projekty, ktoré prinesú pre obec želaný efekt a budú dlhodobu udržateľné,
- vyčleniť z rozpočtu obce finančné prostriedky potrebné na realizáciu navrhnutých aktivít,
- koordinovať spoluprácu s partnermi,
- pravidelne monitorovať aktivity a vyhodnocovať plnenie akčného plánu na základe stanovených merateľných ukazovateľov,
- vyhodnotiť ciele PHSR v strede a na konci obdobia,
- aktualizovať dokument podľa vzniknutej spoločenskej potreby.

PHSR je dokumentom, ktorého realizácia musí byť starostlivo sledovaná a ktorý môže byť podľa potreby dopĺňaný a upravovaný.

### Komunikačná stratégia

Koordinátor PHSR pravidelne komunikuje so subjektami, ktoré sú zodpovedné za realizáciu jednotlivých aktivít v rámci príslušných cieľov.

Komunikácia o PHSR bude realizovaná s viacerými cieľovými skupinami:

- občania obce – bude potrebné priebežne informovať o výsledkoch, konzultovať plán a spôsob realizácie jednotlivých aktivít so zástupcami občanov, s občianskymi združeniami a občianskymi iniciatívami a zapájať ich do realizácie, získavať inšpirácie, podporu a vonkajšie zdroje,
- miestne médiá – informovať o procese a výsledkoch realizácie PHSR s cieľom budovať pozitívny imidž obce.

Dokument bude propagovaný na webovom sídle obce.

## System monitorovania a hodnotenia

Cieľom monitorovania a hodnotenia je zostaviť komplexnú informáciu o tom, ako sa plnia ciele a opatrenia navrhnuté v Programe rozvoja obce. Obec bude postupovať podľa plánu monitorovania a hodnotenia PHSR (Tab. 27).

**Tab. 27 Plán monitorovania a hodnotenia PHSR obce na roky 2016-2020**

Aktivita	Termín	Správa
Monitorovanie realizácie PHSR - každoročne	1.1. – 28.2., k 31.12. predchádzajúceho roka	Monitorovacia
Hodnotenie uprostred obdobia realizácie PHSR	v roku 2018	Hodnotiaca priebežná
Hodnotenie po ukončení PHSR	v roku 2021	Hodnotiaca záverečná
Mimoriadna aktualizácia a hodnotenie PHSR	podľa potreby	Mimoriadna

Výstupom procesov budú monitorovacia správa (každoročne) a hodnotiaca správa (v strede a na konci obdobia platnosti PHSR), v ktorých budú uvedené závery monitorovania, resp. hodnotenia a odporúčania na ďalšie obdobie. So správami budú oboznámení poslanci obecného zastupiteľstva a verejnosť.

Monitorovanie poskytne informácie o realizácii aktivít a projektov formou merateľných ukazovateľov. Monitorovanie bude slúžiť ako podklad pre hodnotenie PHSR.

Hodnotenie PHSR sa vykonáva na úrovni plnenia cieľov, to znamená, že sledujeme ukazovatele účinkov (dopadov). Toto hodnotenie bude realizované v roku 2021, po ukončení platnosti PHSR. Zároveň sa bude realizovať aj v polovici obdobia platnosti PHSR (v r. 2018) a bude spojené so zisťovaním, či a ako sa zmenila spoločenská a ekonomická situácia a podľa potreby bude možné urobiť revíziu PHSR.

Hodnotenie poskytne informácie o vplyve realizovaných opatrení na obec a bude podkladom na aktualizáciu PHSR zohľadňujúc prebiehajúce zmeny. V prípade potreby hodnotenie PHSR bude možné realizovať na základe rozhodnutia kompetentných orgánov.

## Akčný plán

Akčný plán obsahuje aktivity, ktoré majú byť podľa plánu v programovej časti začaté v roku 2016, alebo ukončené do roku 2018. Pre zabezpečenie realizácie by mal byť akčný plán v súlade s rozpočtom obce.

Pri aktualizácii akčného plánu v ďalších rokoch bude treba upresniť začiatok realizácie aktivít, pre ktoré zatiaľ nie je v programovej časti rozhodnuté o čase, kedy má začať ich realizácia.

### Cieľ 1 Dobudovať dopravnú infraštruktúru

Opatrenie 1.1: Dobudovanie dopravného spojenia Aktivity	Obdobie realizácie	Zodpovedná inštitúcia	Partner/i	Výška financií v (€)	Zdroj financií
Aktivita 1.1.1: Vybudovať asfaltové cesty k bytovej výstavbe: 340 m (2385 m <sup>2</sup> )	do 2018	Obec	-	89 000	EÚ projekty, vlastné zdroje, úverové zdroje
Aktivita 1.1.3: Vybudovať asfaltové cesty k IBV Sihot 1720 m	do 2018	Obec	-	700 000	EÚ projekty, vlastné zdroje, úverové zdroje
Aktivita 1.1.5: Zriadiť druhú autobusovú zastávku v obci	do 2018	Obec	-	5 000	EÚ projekty, vlastné zdroje, úverové zdroje

### Cieľ 2 Zvýšiť objem triedeného odpadu

Opatrenie 2.1: Zlepšiť podmienky na zber triedeného odpadu Aktivity	Obdobie realizácie	Zodpovedná inštitúcia	Partner/i	Výška financií v (€)	Zdroj financií
Aktivita 2.1.1: Vybudovať dlažbu pod nádobami na triedený odpad a a ich prekrytie	do 2018	Obec	OOCR	30 000	EÚ projekty, vlastné zdroje

**Cieľ 5 Zabezpečiť lepšiu dostupnosť a kvalitu bývania pre rôzne skupiny obyvateľstva**

<b>Opatrenie 5.1: Vytvoriť podmienky na dostupné a kvalitné bývanie</b> Aktivity <i>Merateľný ukazovateľ</i>	Obdobie realizácie	Zodpovedná inštitúcia	Partner/i	Výška financií v (€)	Zdroj financií
Aktivita 5.1.1: Výstavba 5 nájomných bytových domov (okrem rozostavaných a povolených 4 bytoviek)	2016-2022	Obec		4 000 000	ŠFRB, Ministerstvo výstavby a reg. rozvoja
<i>Počet skolaudovaných nájomných bytových domov</i>					
Aktivita 5.1.2: Zabezpečiť kvalitnú správu a hospodárenie s obecným bytovým fondom	2016-2022	Obec	-	200 000	Obec
<i>Zlepšenie hospodárenia s obecným /rok</i>					
Aktivita 5.1.3: Vytvoriť podmienky pre revitalizáciu obytných zón	2016-2025	Obec	Súkromný sektor	400 000	EÚ fondy, obec
<i>Počet revitalizovaných obytných zón</i>					
Aktivita 5.1.4: Zvýšiť počet bezbariérových prístupov – 4 prístupy	2016-2020	Obec	-	10 000	Fondy, vlastné zdroje
<i>Počet bezbariérových prístupov v obci</i>					
Aktivita 5.1.5: Realizovať informačnú kampaň na zvyšovanie povedomia obyvateľstva o zodpovednosti za stav bytového fondu a jeho okolia	2016-22	Obec	-	5 000	Obec
<i>Realizovaná kampaň</i>					

## Časť 5 - FINANČNÁ ČASŤ

Finančná časť obsahuje plán finančného zabezpečenia jednotlivých opatrení a aktivít.

Financovanie PHSR a akčného plánu bude viaczdrojové. Bude sa opierať o rozpočet obce, finančné zdroje partnerov, zdroje EÚ, súkromné a ďalšie zdroje.

### Možnosti financovania

Podľa § 4 zákona č. 539/2008 o podpore regionálneho rozvoja sa regionálny rozvoj financuje z viacerých zdrojov:

- a) zo štátneho rozpočtu vrátane finančných prostriedkov z rozpočtových kapitol ministerstiev,
- b) zo štátnych účelových fondov,
- c) z rozpočtov vyšších územných celkov,
- d) z rozpočtov obcí,
- e) z prostriedkov fyzických osôb,
- f) z prostriedkov právnických osôb,
- g) z úverov a príspevkov medzinárodných organizácií,
- h) z prostriedkov vyplývajúcich z medzinárodných zmlúv o poskytnutí grantu uzatvorených medzi Slovenskou republikou a inými štátmi,
- i) z iných prostriedkov, ak to ustanoví osobitný predpis.

Doplňkovým zdrojom finančného zabezpečenia podpory regionálneho rozvoja sú finančné prostriedky z fondov EÚ. Ich využitie na financovanie jednotlivých projektov je možné stanoviť iba indikatívne. V programovom období do roku 2020 budú možnosti financovania Programu rozvoja obce tvorené vlastnými zdrojmi podľa stavu rozpočtu obce, externými zdrojmi od štátu, v menšej miere aj prostredníctvom rôznych donorských a sponzorských zdrojov.

### Indikatívny finančný plán

Indikatívny finančný plán sumarizuje výšku financií potrebnú na realizáciu jednotlivých aktivít plánovaných v PHSR (Tab. 28).

**Tab. 28 Indikativny rozpočet Programu rozvoja obce v €**

Cieľ	Rok				Spolu
	do r. 2018	do r. 2020	do r. 2022	do r. 2025	
1	794 000	2 275 000	15 000	140 000	<b>3 224 000</b>
2	30 000	390 000	-	-	<b>420 000</b>
3	-	40 000	-	600 000	<b>640 000</b>
4	-	120 000	-	-	<b>120 000</b>
5	-	10 000	4 205 000	400 000	<b>4 615 000</b>
<b>Spolu</b>	<b>824 000</b>	<b>2 835 000</b>	<b>4 220 000</b>	<b>1 140 000</b>	<b>9 019 000</b>

### Prehľad plánu viaczdrojového financovania

Plán viaczdrojového financovania je prehľadom zamýšľaného zapojenia sociálno-ekonomických partnerov v území do realizácie Programu rozvoja obce. Tabuľka v členení podľa zdrojov financovania bola zostavená na základe predpokladaných nákladov na realizáciu projektov uvedených v programovej časti PHSR.

**Tab. 29 Viaczdrojové financovanie Programu rozvoja obce (v €)**

Cieľ 1	Celkové náklady	Verejné zdroje					Súkromné zdroje
		EÚ	Štát	VÚC	Obec	Spolu	
Opatrenie 1.1	3 069 000	780 000	2 200 000	-	89 000	<i>3 069 000</i>	-
Opatrenie 1.2	55 000	45 000	-	-	10 000	<i>55 000</i>	-
Opatrenie 1.3	100 000	50 000	-	-	10 000	<i>60 000</i>	40 000
<b>Spolu</b>	<b>3 224 000</b>	<b>875 000</b>	<b>2 200 000</b>	-	<b>109 000</b>	<b><i>3 184 000</i></b>	<b>40 000</b>

Program hospodárskeho a sociálneho rozvoja obce Bešeňová na roky 2016 – 2020

Cieľ 2	Celkové náklady	Verejné zdroje					Súkromné zdroje
		EÚ	Štát	VÚC	Obec	Spolu	
Opatrenie 2.1	420 000	360 000	10 000	-	40 000	410 000	10 000
<b>Spolu</b>	<b>420 000</b>	<b>360 000</b>	<b>10 000</b>	<b>-</b>	<b>40 000</b>	<b>410 000</b>	<b>10 000</b>
Cieľ 3	Celkové náklady	Verejné zdroje					Súkromné zdroje
		EÚ	Štát	VÚC	Obec	Spolu	
Opatrenie 3.1	40 000	-	-	-	-	-	40 000
Opatrenie 3.2	600 000	540 000	-	-	60 000	600 000	-
<b>Spolu</b>	<b>640 000</b>	<b>540 000</b>	<b>-</b>	<b>-</b>	<b>60 000</b>	<b>600 000</b>	<b>40 000</b>
Cieľ 4	Celkové náklady	Verejné zdroje					Súkromné zdroje
		EÚ	Štát	VÚC	Obec	Spolu	
Opatrenie 4.1	110 000	68 000	-	-	12 000	80 000	30 000
<b>Spolu</b>	<b>110 000</b>	<b>68 000</b>	<b>-</b>	<b>-</b>	<b>12 000</b>	<b>80 000</b>	<b>30 000</b>
Cieľ 5	Celkové náklady	Verejné zdroje					Súkromné zdroje
		EÚ	Štát	VÚC	Obec	Spolu	
Opatrenie 5.1	4 605 000	-	4 300 000	-	265 000	4 565 000	50 000
<b>Spolu</b>	<b>4 605 000</b>	<b>-</b>	<b>4 300 000</b>	<b>-</b>	<b>265 000</b>	<b>4 565 000</b>	<b>50 000</b>



## Príloha 1

### Ex-post hodnotenie realizácie PHSR za minulé obdobie

v tis. EUR								
č.	Názov investície - projektu (obec, okres)	Rok začatia	Ukazovateľ	Cena podľa vykonávacieho projektu	Zdroje			
		Rok dokončenia	Merná jednotka	Celkom	Rozpočet samosprávneho kraja	Rozpočet obce	Štátne účelové fondy	Iné zdroje
0	1	4	5	6	12	13	14	19
1	IBV Sihoľ Bešeňová – SO 04 Splašková kanalizácia	2011	€	99 953,70		4 759,70	95 194,00	
		2011	€					
2	Materská škola - výmena okien, strop, zaťaženie, detské ihrisko	2011	€	45 397,00		10 450,00		2 500,00
		2014	€			26 000,00		
3	Mitošiny dlažba	2011	€	11 785,00		11 785,00		
		2011	€					
4	Nákup pozemku pod Zberný dvor	2011	€	23 600,00		23 600,00		
		2013	€					
5	IBV Sihoľ Bešeňová – SO 03 Vodovod	2012	€	111 781,95		5 322,95	106 459,00	
		2012	€					
6	Ulička na Jánsku ul.	2012	€	7 500,00		7 500,00		
		2012	€					
7	Oplotenie futbalového ihriska	2012	€	3 570,00		3 570,00		
		2013	€					
8	Chodníky na Liptovskú Teplú, št. cesta na Liptovskú Teplú	2013	€	78 668,00	50 000,00	10 668,00		
		2014	€			18 000,00		

## Príloha 2

### Problémové analýzy obce

Problémová analýza je výsledkom práce pracovnej skupiny obce Bešeňová pre tvorbu Programu rozvoja obce na roky 2015-2020. V tejto etape boli identifikované najväčšie problémy, ktoré z hľadiska ďalšieho rozvoja v súčasnosti obec má. Pre každý problém bol následne vytvorený strom problémov, v ktorom boli pomenované príčiny a následky každého problému.

V obci Bešeňová boli pomenované tieto problémy. Uvádzame ich v poradí podľa dôležitosti, ako ju určila pracovná skupina obce:

1. Nedostatočná dopravná infraštruktúra,
2. Nevhodné podmienky na separáciu odpadu,
3. Nedostatočné priestory pre rôzne komunity, na šport, kultúru,
4. Slabé dopravné spojenie všetkých dopravcov,
5. Nerealizované pozemkové úpravy (komasácia),
6. Niektoré služby v cestovnom ruchu sú slabé.

Prvé štyri najvýznamnejšie problémy boli rozpracované do stromov problémov, ktoré uvádzame nižšie. Ďalšie problémy sa skladajú z týchto prvkov:

1. Nerealizované pozemkové úpravy (komasácia) -
  - a. čakanie na pozemkové úpravy,
2. Niektoré služby v turizme sú slabé -
  - a. verejné WC,
  - b. verejné predajné miesto – tržnica,
  - c. príjazdové cesty k pamiatkam a travertínom – zlý stav,
  - d. neprístupnené pamiatky,
  - e. pozemky – travertíny – neatraktívne,
  - f. chýbajú služby a atrakcie v letnej sezóne po 22:00 hod.,
  - g. prevádzkovatelia ubytovní nemajú zvýhodnené ponuky na kúpanie.

Nižšie uvádzame stromy problémov, v ktorých je vždy problém uvedený v strede tabuľky, v hornej časti tabuľky sú následky, aké má neriešenie problému na obec a v dolnej časti tabuľky sú príčiny problému.

## Stromy problémov

<b>NÁSLEDKY:</b>		
Znížená kvalita života v časti k bytovkám	Nespokojnosť občanov	Znížená kvalita života v časti IBV Sihot'
<b>Problém: Nedostatočná dopravná infraštruktúra</b>		
<b>PRÍČINY:</b>		
Chýbajú vyasfaltované cesty k bytovej výstavbe	Chýbajúce chodníky a poškodená cesta ku GINO	Nevyasfaltované cesty k IBV Sihot'
Chýbajúce financie		
Žiadna podpora zo strany štátu		
Predstava EU, že sme cesty už mali mať		

<b>NÁSLEDKY:</b>		
Horšia kvalita života občanov		
<b>Problém: Nevhodné podmienky na separáciu odpadu</b>		
<b>PRÍČINY:</b>		
Nevhodné umiestnenie a prekrytie zberných separovaných nádob (chýba dlažba pod nádobami a strieška nad nimi)	Chýbajúce čistiace auto	Chýbajúci zberný dvor
Chýbajúce financie	Chýbajúce financie	Chýbajúce financie Bol podaný projekt na eurofondy 5-krát a stále bol neúspešný.

<b>NÁSLEDKY:</b>	
Horšie kultúrne, športové a komunitné vyžitie	
<b>Problém: Nedostatočné priestory pre rôzne komunity, na šport, kultúru</b>	
<b>PRÍČINY:</b>	
Nedokončené detské ihrisko/fitpark	Sála kultúrneho domu je malá
Chýbajúce financie	Chýbajúce financie

<b>NÁSLEDKY:</b>	
Horšia dostupnosť obce pre turistov a občanov	
<b>Problém: Slabé dopravné spojenie verejných dopravcov</b>	
<b>PRÍČINY:</b>	
Chýba železničná zastávka	Chýba druhá autobusová zastávka (pre rozvoj obce - výstavba smerom na východ obce)
Veľký projekt z pohľadu financií – rozpočet 2,2mil €	Potreba financií
Potreba financií	